

## 2. SZÁMÚ MELLÉKLET

### Alsónémedi Településfejlesztési Konceptiójának megalapozása

#### Kérdőívek kiértékelése

A lakossági tájékoztatást a 2011. tavaszán megjelent újságcikk és a község honlapján felhívás indította el. A kérdőívek 3 célcsoport szerint kerültek kidolgozásra és kiküldésre: lakosság, önkormányzati hivatal és szervezetek dolgozói és a vállalkozások számára. Összesen 66 lakossági kérdőív érkezett be 2011. május elejéig, és szinte mindegyik kitöltő Alsónémedin él egy kivétellel. 50 önkormányzati kérdőív és 7 gazdasági társaság, vállalkozás töltötte ki a kérdőívet.

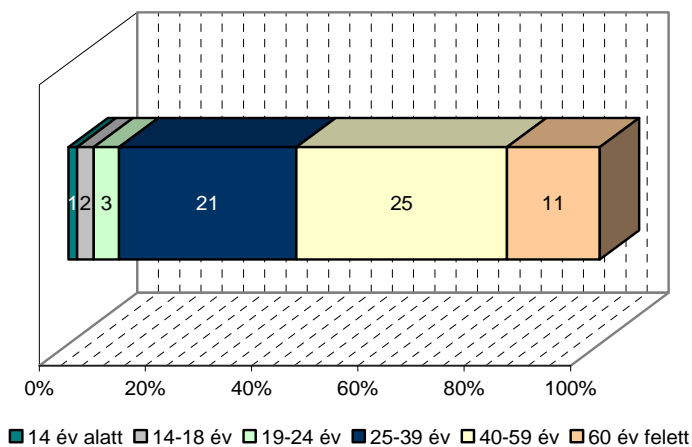
#### Lakossági kérdőív

Néhány alapadat a kérdőívet kitöltőkről:

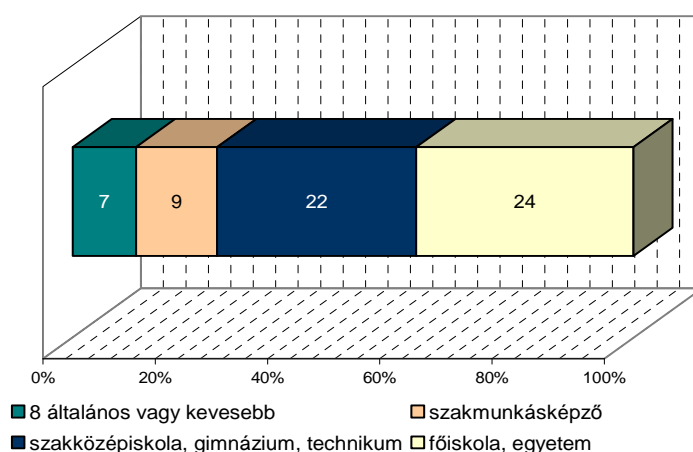
- a kérdőívet kitöltők 70%-ban nők voltak;
- a kérdőívet kitöltők családi állapotukat tekintve 63%-ban családosak voltak;
- a kérdőívet kitöltők legnagyobb arányban a középkorosztályból kerültek ki (73%);

A válaszadók legnagyobb arányban (39%) felsőfokú végzettségűek voltak, valamint szakközépiskolát, gimnáziumot és technikumot elvégeztek (35%).

Kérdőívet kitöltők kor szerinti megoszlása

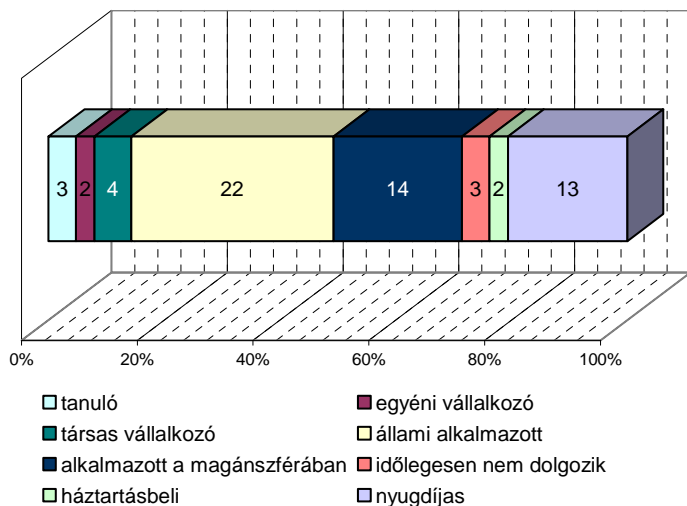


Kérdőívet kitöltők végzettségük alapján

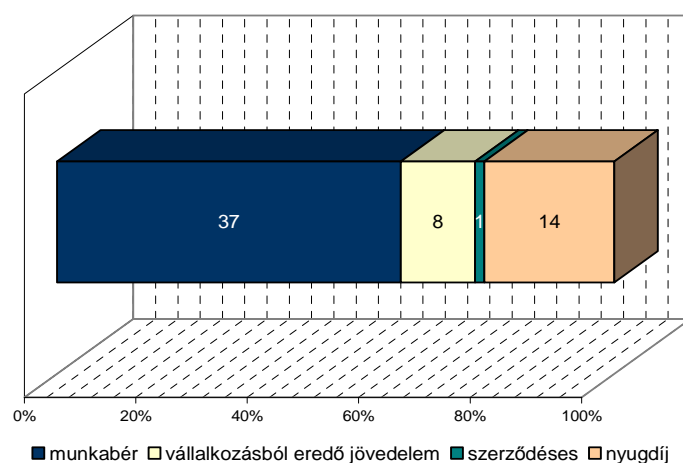


A válaszadók legnagyobb része állami alkalmazott (35%) és alkalmazott a magánszférában (22%), de nagy arányt tett ki a nyugdíjas arány is (21%). A kitöltők rendszeres havi jövedelme elsősorban a munkabérből származik (61%-nál) és a nyugdíjból (23%-nál). A válaszadók legnagyobb aránya (79%) a legmagasabb egy főre jutó jövedelmi kategóriába került.

Kérdőívet kitöltők foglalkozás szerinti megoszlása

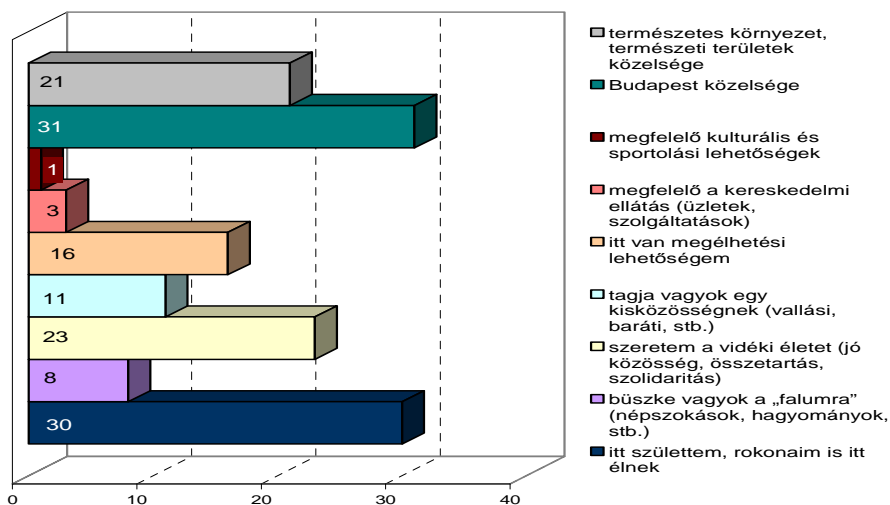


Kérdőívet kitöltők rendszeres (havi) jövedelemforrás alapján



A kitöltők 49%-a erősen kötődik Alsónémedihez, már nagyszülei és szülei is itt éltek, emellett 26% több, mint 10 éve él a településen.

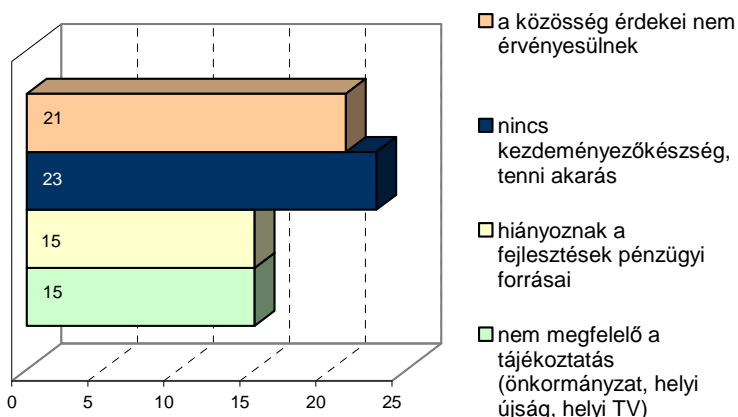
### Miért szeret a településen élni?



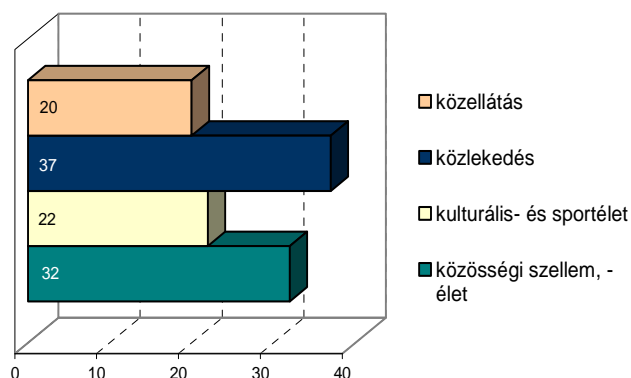
Arra a kérdésre, hogy miért szeret a településen élni, a válaszadók 21%-a Budapest közelségét jelölte meg, 20% a településhez való kötődést (itt született, rokonai is itt élnek), valamint a vidéki élet szeretetét (jó közösség, összetartozás, 16%) és a természeti környezet közelségét (15%) nevezte meg.

A válaszadók a legnagyobb problémának a község életében a kezdeményezőkézség és tenni akarás hiányát jelölték meg (30%) és a közösségi érdekek érvényesülésének hiányát (28%), de nagy arányt képvisel a nem megfelelő tájékoztatás és a fejlesztési források hiánya is. A közlekedés fejlesztését szeretnék leginkább a válaszadók, valamint közösségi szellem és élet aktívabbá tételét.

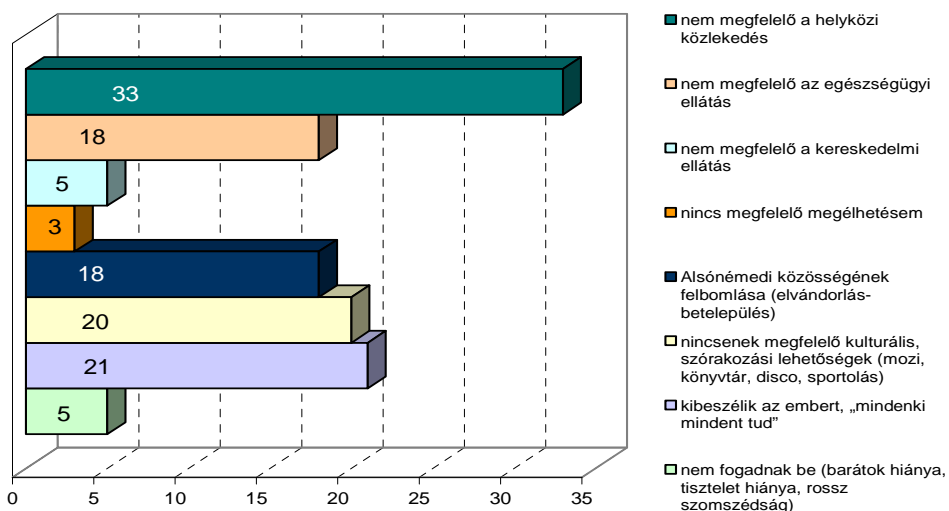
### Milyen problémákat lát a község életében?



### Ha módjában állna, min változtatna?

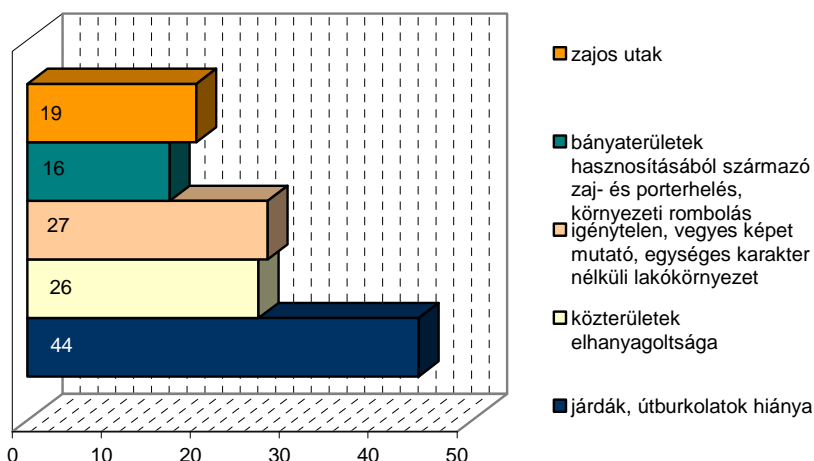


### Mi rossz az itt élésben?



Arra a kérdésre, hogy miért rossz a településen élni, a válaszadók 27%-a a nem megfelelő helyközi közlekedést, 17% azt válaszolta, hogy kibeszélik egymást az emberek, 16% a kulturális, szórakozási lehetőségek hiányát nevezte meg. Számottevő a nem megfelelő egészségügyi ellátás jelenléte, valamint a község közösségének felbomlása.

### Milyen környezettel kapcsolatos gondokat lát a településen?



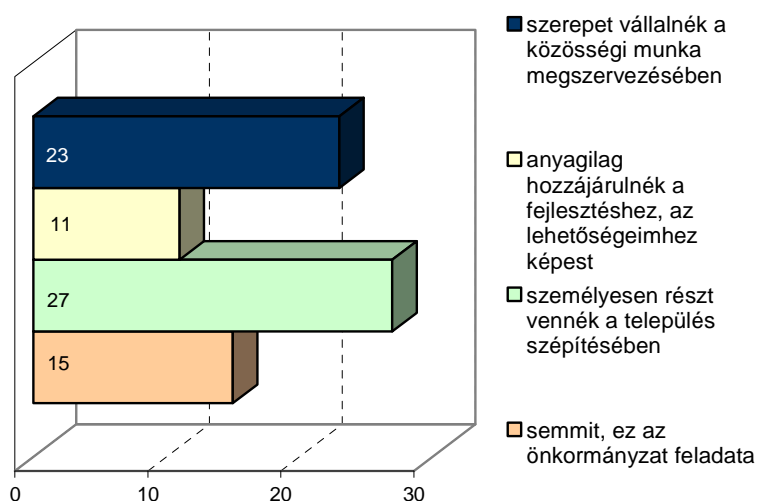
A válaszadók 33%-a járdák, útburkolatok hiányát jelölte meg, mint a legfőbb települési környezeti gond, de igen sok szavazatot kapott az igénytelen, vegyes képet mutató, egységes karakter nélküli lakókörnyezet megjelenése is. A válaszadók 20%-a gondnak ítéli a közterületek elhanyagoltságát.

A válaszadók 36%-a a településen lévő problémák megoldásában személyesen is részt venne, 30% szerepet is vállalna a munka megszervezésében. Azonban a válaszadók 20%-a úgy gondolja, hogy a település jobbá tétele csak az önkormányzat feladata, amely viszonylag nagy arány, és valamelyest ellentétes azzal, hogy a válaszadók legnagyobb arányban a közösségi élet fejlesztésére vágnak, mint már az előző kérdésekből kiderült.

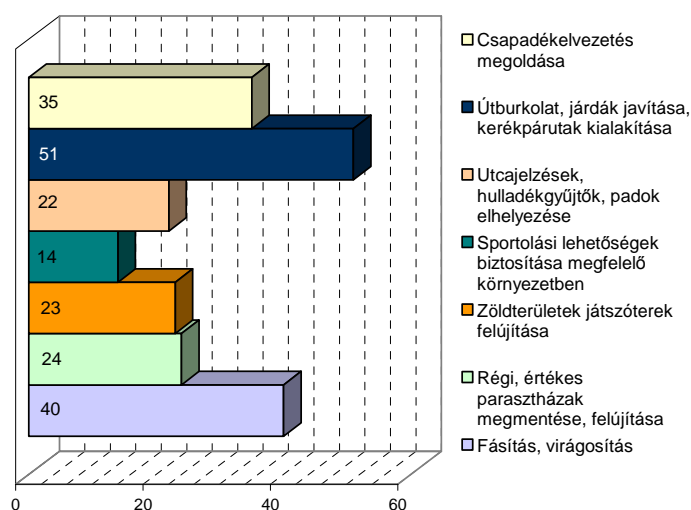
Alsónémedi szebbé tételéhez az alábbi projektjavaslatokat jelölték meg, fontossági sorrendben:

- Útburkolat, járdák javítása, kerékpárutak kialakítása (34%);
- Alsónémedi fásítása, virágosítása(19%);
- Csapadékelvezetés megoldása (17%);
- Régi, értékes házak megmentése, felújítása (11,5%);
- Zöldterületek, játszóterek felújítása (11%);
- Utcajelzések, hulladékgyűjtők, padok elhelyezése (10,5%);
- Sportolási lehetőségek biztosítása megfelelő környezetben (6,7%).

### Mit tenne a település fejlődéséért, a felsorolt problémák megoldásáért?



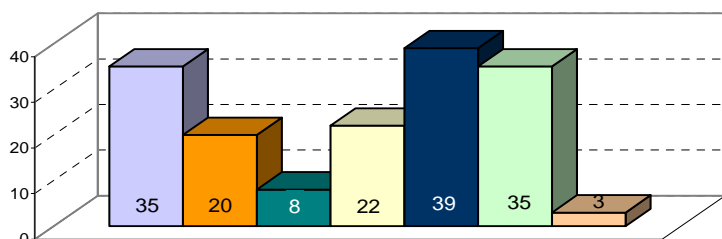
### Mit lehetne tenni azért, hogy Alsónémedi még szebb legyen?



A más településhez való kapcsolat vizsgálata során a legnagyobb részt a vásárlás, az egészségügyi ellátás és a rokonsági kapcsolat tette ki. A válaszadók 21%-a más településen veszi igénybe az egészségügyi szolgáltatást, leginkább Budapest és Dabas került megnevezésre, vásárlásnál pedig elsősorban Dunaharaszti és Budapest. Sok embert baráti és rokoni szálakkal fűzik az alábbi környező településekhez: Budapest, Dabas, Bugyi, Ócsa, Gyál.

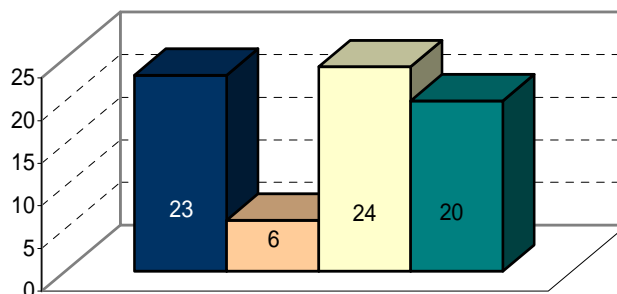
A válaszadók több mint 32%-a szívesen látna idegeneket a településen, de elsősorban csak, mint turistákat. 27% betelepülőként is szívesen látna új embereket. A válaszadók 31%-a nem lát szívesen idegent a településen, elsősorban attól félnek, hogy a még több keleti külföldi munkakereső, vendégmunkás érkezne, valamint az etnikai megoszlás is rosszabb összetételt mutatna.

Milyen kapcsolatok fűzik a térség más településeihez?



- rokonsági
- baráti
- tanulmányi
- munkahelyi
- vásárlási
- egészségügyi (szakrendelés, kórházi ellátás)
- más, településen kívüli tevékenység (fuvarozás, vásárolás stb.)

Szívesen látna-e idegeneket a településen?



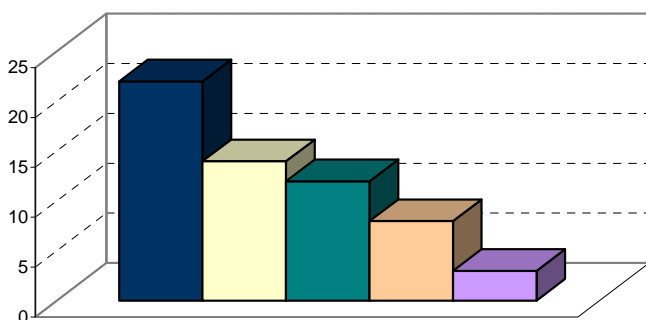
- Nem, semmiképp
- Nem, mert...
- Igen, turistaként (pl. falusi turizmus keretében)
- Igen, betelepülőként (a népességcsökkenés ellensúlyozása érdekében)

A válaszadók 37%-a nem tudná elhagyni a települést, nem tudná máshol elképzelni életét, 24% pedig úgy gondolja, máshol sem lenne jobb, azaz a településen való életet alapvetően szeretik az emberek.

A település jövőképeiről alkotott vélemények az alábbiakat mutatják a maximálisan adható pontszám tükrében:

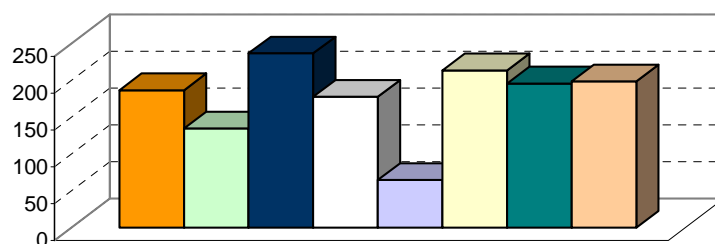
- a válaszadók leginkább a meglévő belterület minőségi fejlesztését tudják elképzelni a településen (16,8%)
- második helyen szerepel tömegközlekedés fejlesztése(15%)
- harmadik helyet ért el a mezőgazdasági területek megtartása és minőségi hasznosítása (14%)
- negyedik helyen a kereskedelmi területek fejlesztése, iparfejlesztés, munkahelyteremtés (14%)
- a legkisebb igény a új lakókörnyezeti fejlesztésekre (6,6%) és a bányanyitásokra és kavicskitermelésre (4,6%) volt.

Szerepel-e a település elhagyása távlati elképzeléseiben?



- nem, nem tudnék máshol élni
- nem, mert máshol sem lenne jobb
- nem, mert nem látok lehetőséget változtatni
- igen, ha máshol megfelelő munkahelyet, lakást találok
- igen, mindenképpen

Milyen fejlesztés illik leginkább Alsónémedi jövőképebe?



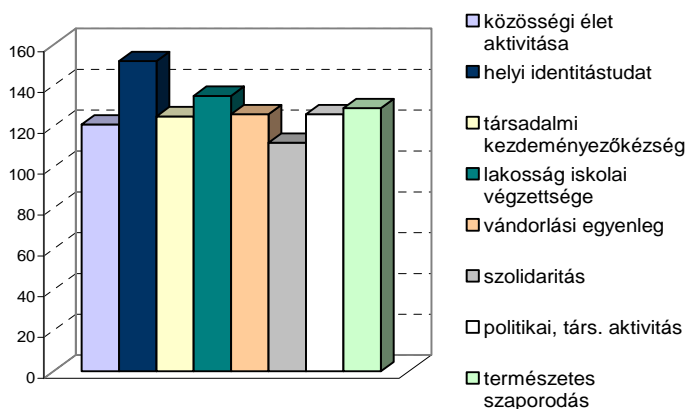
- hagyományos lakókörnyezeti fejlesztés
- új lakókörnyezeti fejlesztések
- meglévő belterület minőségi fejlesztése
- szórakozási lehetőségek, kikapcsolódási helyszínek
- bányanyitás és kavicskitermelés
- tömegközlekedés fejlesztése
- kereskedelmi területek fejlesztése, iparfejlesztés, munkahelyteremtés
- mezőgazdasági területek megtartása és minőségi hasznosítása

## Önkormányzati kérdőív

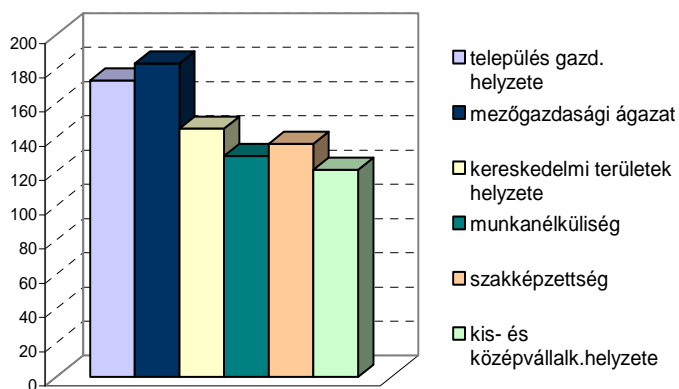
Az önkormányzati hivatal és intézmények dolgozói által kitöltött kérdőív sokkal inkább szakmai szempontok (fejlesztést megalapozó, településfejlesztési ágazatokra való bontás) alapján került összeállításra.

A községben és környékén lévő közlekedés és megközelíthetőség alapján a válaszadók legjobbnak a közúti személy- és teher gépkocsi megközelítést találták, a legrosszabb értéket a tömegközlekedés és a kerékpáros közlekedés/megközelíthetőség kapta. A település humán és társadalmi tényezőit tekintve a válaszadók összességében nem igazán elégedettek, a legjobb értéket elérő tényező – helyi identitástudat – is mindösszesen az elérhető pontszám 60,8%-át érte el. A legrosszabb eredményt a társadalmi szolidaritás és a közösségi élet aktivitása érte el, melyen változtatni mindenképpen szükséges. A gazdasági tényezőket tekintve a legjobb értéket a mezőgazdasági ágazat érte le (73%), mely a település hagyományos mezőgazdasági települési mivoltát tükrözi a mai napig is. Viszonylag jónak ítélték meg a település gazdasági helyzetét (69%), valamint a kereskedelmi területek helyzetét (58%). A legrosszabb értékelést a kis- és középvállalkozók helyzete kapta, mely a települési identitásának is fontos tényezője kell legyen.

Alsónémedi humán és társadalmi tényezőinek értékelése

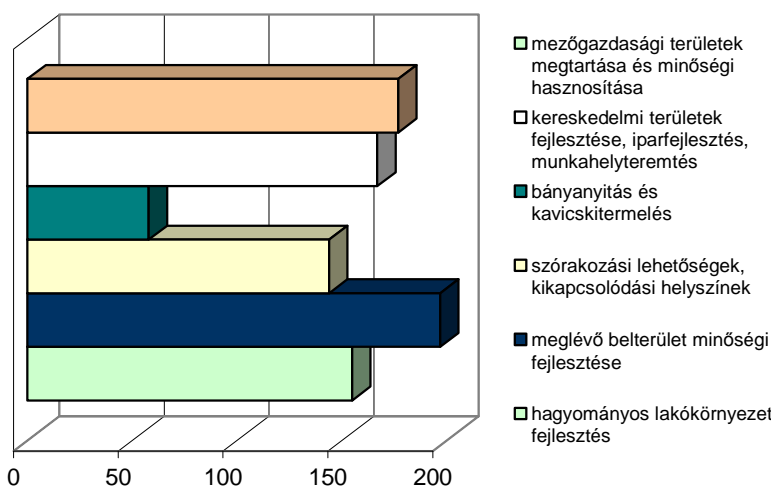


Alsónémedi gazdasági tényezőinek értékelése



A település környezeti állapotát alapvetően közepesnek minősítették a válaszadók. A levegőminőséget jónak ítélték meg (63%) és a hulladékkezelés is az átlagnál jobb értéket kapott (57%). Az épített és természeti környezet témájában a műemlékeket (72%), a helyi értékes épületeket (64%) és a közterületeket, parkokat (64%) rangsorolták a legmagasabb helyekre. A legfontosabb környezeti értékeknél is a válaszadók a református és katolikus templomokat, a természetvédelmi területeket, a faluházat, a platánsort, a sportcsarnokot nevezték meg. Az iskolát és óvodát, azaz a humán infrastruktúrát igen jónak ítélték meg a kérdőívet kitöltők (85%, 80%), a fizikai infrastruktúra elemeiből az elektromos energia és a gázellátás (80%) kapta a legjobb értéket. A legelégedetlenebbek a kulturális intézményekkel és az utak, járdák állapotával voltak a kérdőívet kitöltők.

Alsónémedi jövőképét meghatározó tényezők értékelése



Alsónémedi jövőképe meghatározásakor a válaszadók elsősorban a meglévő értékeken alapuló fejlesztéseket látnák szívesen: a meglévő belterület minőségi fejlesztését, valamint a mezőgazdasági területek megtartását és minőségi hasznosítását. A rangsorban következő elem a kereskedelmi területek fejlesztése, iparfejlesztés és munkahelyteremtés került megnevezésre. A válaszadók a bányanyitást és a kavicskitermelést elutasították.